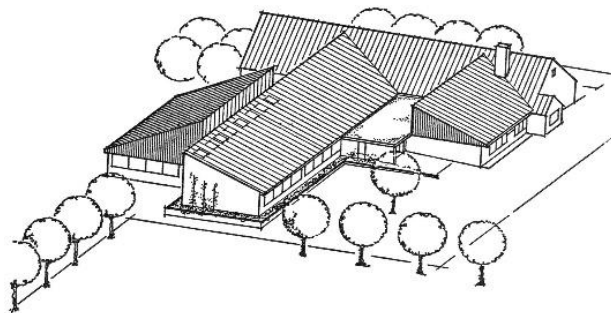


Willkommen



Grundschule Borgstedt

Unsere Leitsätze

Ich gebe mein Bestes, du gibst dein Bestes, wir lernen gemeinsam, denn Wissen macht stark.

Ich achte auf dich, du achtest auf mich, wir achten aufeinander und verletzen niemandem durch Worte, Taten oder Gesten.

Ich helfe dir, du hilfst mir, wir gehören zusammen und sind füreinander da.

Ich habe Meins, du hast Deins, wir haben Unseres.
Ich frage, wenn ich etwas haben möchte. Alle Sachen behandle ich mit Sorgfalt.

Ich halte Ordnung, du hältst Ordnung, wir halten gemeinsam Ordnung, denn alles hat seinen Platz.

Ich bin ich, du bist du, wir alle sind verschieden und das ist auch gut so!



Kontakt

Wie erreiche ich die Schule?



Grundschule Borgstedt
Rendsburger Str. 51
24794 Borgstedt



Tel.: 0 43 31 - 3 86 56

Fax: 0 43 31 - 3 96 66

Sind wir persönlich nicht erreichbar nutzen Sie bitte den Anrufbeantworter.

Das Sekretariat ist Montag, Mittwoch und Freitag von 8 Uhr bis 12 Uhr besetzt.



grundschule.borgstedt@schule.landsh.de
www.grundschule-borgstedt.de

Gerne stehen wir für persönliche Gespräche zur Verfügung. Bitte bedenken Sie jedoch, dass in der Schulzeit auch in den Pausen vieles ansteht und erledigt werden muss und auch Lehrer sich erholen müssen. Wir bitten Sie daher von „Zwischen Tür und Angel Gesprächen“ abzusehen und Gesprächstermine zu vereinbaren.

Wie erreiche ich die Betreuung „fördern & betreuen“?



Tel.: 0 43 31 - 39 232

Sind wir persönlich nicht erreichbar nutzen Sie bitte den Anrufbeantworter.

Die Betreuungszeiten sind Montag bis Donnerstag von 11.50 Uhr bis 15.30 Uhr und Freitag von 11.50 Uhr bis 14.00 Uhr.



www.foerdern-betreuen.de

Wie erreichen wir Sie?



In dringenden Fällen nehmen wir persönlich Kontakt zu Ihnen auf. Bitte stellen Sie sicher, dass im Sekretariat immer Ihre aktuellen Kontaktdaten hinterlegt sind.



Vor und nach der
Schule

Wie kommt mein Kind zur Schule?

Bus

- Der Schulbus ermöglicht allen Kindern, die nicht in Borgstedt wohnen einen sicheren Schulweg
- Die Busfahrpläne finden Sie auf unserer Homepage
 - Buslinie 3290 (Sehestedt)
 - Buslinie 3291 (Bünsdorf, Holzbunge, Klein Wittensee, Neu Duvenstedt)
 - Buslinie 3050 (Holzbunge, Klein Wittensee, Neu Duvenstedt)
- Formulare und Informationen zur Beantragung einer Fahrkarte, erhalten Sie im Sekretariat.

Privater Pkw

- Wenn Sie Ihr Kind mit dem Auto zur Schule bringen oder abholen, bitten wir Sie, den Parkplatz hinter der Turnhalle zu nutzen und nicht die Buswendeschleife vor der Schule.

Fahrrad

- Mit dem Fahrrad dürfen nur Kinder, die die entsprechende Schutzkleidung tragen und die Fahrradprüfung in Klasse 4 bestanden haben, zur Schule kommen.

Wann öffnet die Schule ihre Türen?

Die Schule öffnet um 7.40 Uhr (Unterrichtsbeginn 7.55 Uhr). Ab diesem Zeitpunkt werden Ihre Kinder durch uns beaufsichtigt. Eine Frühbetreuung wird derzeit nicht angeboten.

Was mache ich wenn mein Kind nicht zur Schule kommen kann?

Krankheit

- Wenn Ihr Kind an einer ansteckenden Krankheit leidet und in die Schule kommt, besteht die Gefahr, dass es andere Kinder und Lehrer ansteckt. Bitte unterstützen Sie uns beim Gesundheitsschutz an unserer Schule, durch ein umsichtiges Verhalten.
- Kann Ihr Kind aus gesundheitlichen Gründen nicht zur Schule kommen, melden sie es bitte telefonisch bis spätestens 7.55 Uhr ab. Sind wir nicht persönlich erreichbar, nutzen Sie bitte den Anrufbeantworter. Ist Ihr Kind wieder gesund, geben Sie eine schriftliche Entschuldigung für den Zeitraum der Abwesenheit mit in die Schule. Diese wird bei der Klassenlehrkraft abgegeben. Bei mehrtägiger Abwesenheit müssen Sie uns nicht jeden Tag erneut informieren.
- Leidet ihr Kind an folgenden Krankheiten oder besteht der Verdacht, sind Sie gesetzlich verpflichtet uns über die Diagnose des Arztes zu informieren. Ihr Kind darf so lange die Schule nicht besuchen, bis ein Arzt bescheinigt, dass keine Ansteckungsgefahr mehr besteht.

Masern	virales hämorrhagisches Fieber	Diphtherie
Mumps	bakterielle Ruhr	Cholera
Scharlach / Streptokokken-Infektion	ansteckende Lungentuberkulose	Hirnhautentzündungen durch Hib-Bakterien
Hepatitis A oder E	Typhus / Paratyphus	Borkenflechte
EHEC / ansteckender Durchfall	Windpocken	Krätze
Meningokokken-Infektion	Keuchhusten	Polio (Kinderlähmung)

- Teilen Sie uns bitte auch mit, wenn jemand in Ihrem Haushalt an den folgenden Krankheiten leidet. Auch dann darf Ihr Kind so lange die Schule nicht besuchen, bis ein Arzt festgestellt hat, dass keine Ansteckungsgefahr besteht.

Masern	Hepatitis A oder E	Diphtherie
Mumps	bakterielle Ruhr	Cholera oder Pest
virales hämorrhagisches Fieber	ansteckende Lungentuberkulose	Hirnhautentzündungen durch Hib-Bakterien
Meningokokken-Infektion	Typhus / Paratyphus	Polio (Kinderlähmung)
EHEC		

Kopfläuse

- Informieren Sie uns bitte ebenfalls, wenn Ihr Kind von Läusen befallen sein sollte. Dazu sind sie ebenfalls gesetzlich verpflichtet. Ihr Kind darf die Schule erst dann wieder besuchen, wenn Sie uns schriftlich mitteilen, dass Sie es einer entsprechenden Behandlung unterzogen haben und keine Läuse oder Nissen mehr feststellen können.

Besondere Witterungs-, Straßenverhältnisse oder Busausfall

- Sollten Sie für Ihr Kind eine besondere Gefährdung auf dem Schulweg durch die Witterungs- und Straßenverhältnisse befürchten, können Sie Ihr Kind auch dann zu Hause behalten oder es vorzeitig vom Unterricht abholen, wenn kein Unterrichtsausfall angeordnet ist.
- Bei Busausfällen oder Verspätungen obliegt es Ihrer Verantwortung, welche Wartezeit Sie Ihrem Kind an der Bushaltestelle zumuten. Bitte besprechen Sie mit Ihrem Kind, wie lange es an der Bushaltestelle warten soll und wie es sich verhalten soll, wenn der Bus in dieser Zeit nicht kommt.
- Falls Ihr Kind aus den genannten Gründen verspätet oder gar nicht zur Schule kommen kann, bitten wir Sie dringend uns zu benachrichtigen. Sind wir nicht persönlich erreichbar, nutzen Sie bitte den Anrufbeantworter. Nachträglich benötigen wir eine schriftliche Entschuldigung für die Abwesenheit.

Kann mein Kind in der Schule Mittagessen?

Mittagessen

- Wir bieten von 11.50 Uhr bis ca. 12.20 Uhr (für Klasse 3 und Klasse 4 bis 12.05 Uhr) ein gemeinsames, warmes Mittagessen an.

Anmeldung

- Die Anmeldungen zum Mittagessen erfolgt über unseren Förderverein „fördern & betreuen“.
- Formulare und Informationen zum Mittagessen finden Sie auf der Homepage unseres Fördervereins „betreuen & fördern“.

Gibt es eine Nachmittagsbetreuung?

Nachmittagsbetreuung

- Wir betreuen Ihre Kinder nach der verlässlichen Schulzeit Montag bis Donnerstag von 11.50 Uhr bis 15.30 Uhr und Freitag von 11.50 Uhr bis 14.00 Uhr.

Hausaufgabenbetreuung

- Von 12.00 Uhr bis 13:00 Uhr können die Kinder der 1. und 2. Klassen, von 13:00 Uhr bis 13:30 Uhr die Kinder der 3. und 4. Klassen unter Anleitung ihre Hausaufgaben erledigen

Anmeldung

- Die Anmeldungen für die Nachmittagsbetreuung erfolgt über unseren Förderverein „fördern & betreuen“.
- Formulare und Informationen zur Nachmittagsbetreuung finden Sie auf der Homepage unseres Fördervereins „fördern & betreuen“.

Gibt es eine Ferienbetreuung?

Ferienbetreuung

- In den Oster- und Herbstferien bieten wir über unseren Förderverein eine einwöchige Ferienbetreuung und in den Sommerferien eine zweiwöchige Ferienbetreuung an. Die Termine können Sie der Schulhomepage entnehmen.

Anmeldung

- Die Anmeldungen für die Ferienbetreuung erfolgt über unseren Förderverein „fördern & betreuen“.
- In einem Elternbrief, ca. zwei Monate vor den Ferien, wird Ihnen das Ferienprogramm mitgeteilt und Ihnen die Möglichkeit gegeben Ihr Kind für die Ferienbetreuung bis zum Anmeldeschluss anzumelden.

Wo kann ich an der Schule parken?

Um die Sicherheit unserer Schulkinder auf ihrem Schulweg nicht zu gefährden, bitten wir Sie den Parkplatz hinter der Turnhalle zu nutzen. Die Wendeschleife für Busse vor der Schule ist kein Parkplatz! Sollte es unbedingt notwendig sein, dass Sie an der Rendsburger Straße vor der Schule parken müssen, bitten wir Sie ausreichend Abstand zu den Einfahrten der Wendeschleife zu lassen (min. 15 Meter), um die Kinder in der Verkehrssicherheit nicht zu beeinträchtigen und den Bussen die Ein- und Ausfahrt zu ermöglichen.



In der Schule

Wie sind die Unterrichts- und Pausenzeiten?

Unterrichtszeiten

Stunden	Zeiten
1. Stunde	7.55 Uhr – 8.55 Uhr
2. Stunde	9.25 Uhr – 10.25 Uhr
3. Stunde	10.50 Uhr – 11.50 Uhr
4. Stunde	12.05 Uhr – 12.50 Uhr

Pausenzeiten

Pausen	Zeiten
Frühstückspause	8.55 Uhr – 9.05 Uhr
Schulhofpause I	9.05 Uhr – 9.25 Uhr
Schulhofpause II	10.25 Uhr – 10.50 Uhr
Schulhofpause III / Mittag	11.50 Uhr – 12.05 Uhr

Wer gehört zum Kollegium?

Unser Kollegium an der Grundschule setzt sich wie folgt zusammen.

Schulleitung	Herr Jaekel
Stellv. Schulleitung	Frau Haase
Sekretärin	Frau Kahl
Hausmeister	Herr Andresen
Lehrkräfte	Herr Garlipp
	Frau Grunwald
	Frau Frenzen
	Frau Hartmann
	Herr Nass
	Frau Schmidt
Sonderpädagogin	Frau Seelig-Flintrop
Schulsozialarbeiterin	Frau Frahm
Schulassistenz	Frau Bahns

Wie bekomme ich Informationen von der Schule?

Elternbriefe

- Wichtige Informationen erhalten Sie über Elternbriefe oder das Hausaufgabenheft. Jedes Kind hat eine Elternmappe und ein Hausaufgabenheft über die die Kommunikation zwischen Schule und Elternhaus erfolgt.

- Die Elternmappe ist keine Sammelmappe. Bitte heften Sie die von Ihnen gelesenen Elternbriefe aus und geben Sie benötigte Rückmeldungen wieder mit in die Schule. So können Sie schnell erkennen, ob es neue Elternbriefe gibt und Ihr Kind muss kein zusätzliches sowie unnötiges Gewicht tragen.

Klassenelternbeirat

- Die Mitglieder des Klassenelternbeirats können ebenfalls als Verteiler für Information von Seiten der Schule oder des Schulelternbeirats dienen.

Telefonkette

- In dringenden Fällen wird durch die Schulleitung oder die Klassenlehrer eine Telefonkette in Gang gesetzt, um Informationen an die Elternschaft zu übermitteln.

Persönliche Kontaktaufnahmen

- **In dringenden Fällen nehmen wir persönlich Kontakt zu Ihnen auf. Bitte stellen Sie sicher, dass im Sekretariat immer Ihre aktuellen Kontaktdaten hinterlegt sind.**

Homepage

- Wichtige Informationen zum Schulleben finden Sie auf unserer Homepage.

Welche Fächer hat mein Kind?

Ihr Kind wird an unserer Schule in folgenden Fächern Unterrichtet.

Klasse 1/2	Klasse 3/4
Deutsch	Deutsch
Mathematik	Mathematik
HWS	HWS
Kunst	Kunst
Musik	Musik
Sport	Sport
Religion	Religion
	Englisch

Was ist mit Projektunterricht gemeint?

Dienstags in der 2. Stunde findet Projektunterricht statt. Die Kinder können zu Beginn jedes Halbjahres aus verschiedenen Projekten wählen und belegen diese dann für das gesamte Halbjahr. Für einige Klassenstufen sind die Projekte vorgegeben, damit sie von jedem belegt werden. Die tatsächlich angebotenen Projekte können variieren und erst zu Beginn eines jeden Schulhalbjahres bekannt gegeben werden.

wählbare Projekte (Beispiele)	vorgegebene Projekte
Werken	Schulstarter (1.Kl. 1.Hbj.)
Handarbeit	Medienbildung I (2.Kl. 1.Hbj.)
Kochen und Backen	Medienbildung II (4.Kl. 2.Hbj.)
Kunst	
Musik	
Schulredaktion	
Tanzen	
Theater	
Werken	

Zum Ende des Halbjahres findet nachmittags eine Projektpräsentation für Eltern und Interessierte statt. Diese Veranstaltung ist für alle Schüler verpflichtend und gilt als Unterrichtszeit.

Welche Materialien benötigt mein Kind?

Schulmaterialien

- Zum Beginn jedes Schuljahres erhält Ihr Kind eine Materialliste, in der jeder Lehrer individuelle Vorgaben macht.
- Bitte beschriften Sie alle Materialien mit dem Namen Ihres Kindes, damit es seine Sachen, sollten Sie verloren gehen, schneller wiederfindet.

Standardausstattung

- Unabhängig von der Lehrkraft sollte Ihr Kind folgende Sachen haben.

Federtasche	Elternmappe (Schnellhefter weiß)
Bleistifte	Mathemappe (Schnellhefter blau)
Anspitzer	Deutschmappe (Schnellhefter rot)
Radiergummi	HWS-Mappe (Schnellhefter grün)
Buntstifte	Musikmappe (Schnellhefter orange)
Schere	Religionsmappe (Schnellhefter gelb)
Klebestift	Englischmappe (Schnellhefter lila)
	Kunstmappe (Sammelmappe A3)

Schulbücher

- Die Schulbücher werden durch die Schule besorgt.

Hausschuhe

- Wir sind eine „Puschenschule“. Jedes Kind benötigt daher Hausschuhe, die bitte mit dem Namen versehen werden und in der Schule bleiben.

Was ist für den Sportunterricht zu beachten?

Folgende Regeln sind für den Sportunterricht zu beachten:

- Aus Sicherheitsgründen muss jede Art von Schmuck vor dem Sportunterricht abgelegt werden. Dies bezieht sich auch auf Ohrstecker.
- Aus Sicherheitsgründen müssen Haare ab Schulterlänge zu einem Zopf zusammengebunden werden.
- Für den Sportunterricht benötigt jedes Kind feste Sportschuhe mit heller Sohle oder „non marking“. Turnschlappchen **können zusätzlich** mitgenommen und beim Turnen getragen werden. Dies ist aber kein Muss!
- Bitte bedenken Sie bei der Kleiderwahl Ihres Kindes, dass es sich selbständig und zügig umziehen kann.

Wo finde ich Sachen, die mein Kind verloren hat?

Fundkiste

- In der Schule gibt es eine Fundkiste / Fundgarderobe. Hier werden alle Sachen aufbewahrt, die in der Schule, der Turnhalle oder auf dem Schulgelände gefunden werden.
- Sollte Ihr Kind etwas im Bus vergessen oder verloren haben, steht Ihnen auf der Homepage der Deutschen Bahn ein Formular zur Verfügung.

Wie ist das Frühstück organisiert?

Frühstückspause

- Im Anschluss an die erste Stunde findet in jeder Klasse eine zehnminütige Frühstückspause statt. Bitte achten Sie auf ein gesundes Frühstück für ihr Kind!

Trinken

- Geben Sie Ihrem Kind bitte ausreichend Trinken und keine Glasflaschen mit in die Schule. Achten Sie bitte auch hier auf gesunde Getränke (z.B.: Wasser, Früchtetee)!

Obst und Gemüse

- Durch die Teilnahme am Projekt „Obst und Gemüse“ erhalten wir kostenlos Bio Obst und Bio Gemüse für jede Klasse. Dadurch wird das gesunde Frühstück Ihres Kindes von Dienstag bis Freitag ergänzt.

Welche Kosten kommen im Schuljahr auf mich zu?

Schulbücher

- Für die Schulbücher entsteht ein Kostenanteil von ca. 20 € pro Schuljahr. Die Zahlung erfolgt nach Aufforderung durch einen Elternbrief zu Beginn des Schuljahres.

Kopiergeld

- Für Kopierkosten entsteht ein Kostenanteil von ca. 10 € pro Schuljahr. Die Zahlung erfolgt nach Aufforderung durch einen Elternbrief am Anfang des Kalenderjahres.

Projekte

- Im Zusammenhang mit dem Projektunterricht entstehen in einigen Projekten Materialkosten, die einen Elternanteil zur Folge haben.
 - Handarbeit: 8 € für Fördervereinsmitglieder, 13 € für Nicht-Mitglieder
 - Werken und Theater: 5 € für Fördervereinsmitglieder, 10 € für Nicht-Mitglieder
 - Kochen und backen: 10 €

Ausflüge und Schulveranstaltungen

- Im Schuljahr gibt es verschiedene Schulveranstaltungen die einen Unkostenbeitrag mit sich bringen können. Welche Veranstaltungen und Ausflüge jedes Jahr stattfinden und welche Kosten dabei anfallen, kann nicht verbindlich gesagt werden. Die folgenden Beispiele dienen zur Orientierung.
 - Theater Wackelzahn (November/Dezember): ca. 5 €
 - Ernährungsführerschein Klasse 3 (März/April): ca. 5 €
 - Green Screen Naturfilmfestival (März): ca. 5 €
 - Musiculum Klasse 3/4: ca. 10 €

Klassenfahrt

- Es ist angedacht, dass jede Klasse ein Mal in Ihrer Grundschulzeit auf Klassenfahrt fährt. Dies kann in der dritten oder vierten Klasse erfolgen. Von der Schulkonferenz wurde beschlossen, dass die Kosten für die Klassenfahrt ca. 200 € betragen kann aber 220 € nicht überschreiten darf.

Was ist mit dem Bücherbus gemeint?

Bücherbus

- Alle drei Wochen kommt der Bücherbus (Fahrbibliothek) an unsere Schule. Die Kinder können sich Bücher, aber keine Filme ausleihen. Die Ausleihe erfolgt im 6-Wochenrhythmus für die Klassenstufe 1 und 3 sowie 2 und 4.
- Die Termine für den Bücherbus und die Ausleihtage für die Klassenstufe Ihres Kindes finden Sie auf unserer Homepage unter „Termine“.

Bücherbuskarte

- Die Beantragung einer Bücherbuskarte erfolgt über das Sekretariat.

Gibt es Schwimmunterricht an der Schule?

Es besteht für Ihr Kind die Möglichkeit, montags von 13.30 Uhr bis 14.30 Uhr an der Schwimm-AG teilzunehmen. Das Angebot ist vorrangig für die vierte Klasse angedacht und umfasst zwei Schwimmgruppen. Sollte die begrenzte Teilnehmerzahl es jedoch zulassen, wird die Schwimmgruppe mit Kindern der dritten Klasse aufgefüllt. Eine Schwimmgruppe besteht voraussichtlich aus max. 10 Kindern. Der Schwimmunterricht für die beiden Gruppen findet entweder im zweiwöchigen Rhythmus oder halbjahresweise statt. Geschwommen wird in der Schwimmhalle Rendsburg.

Der Transport der AG-Teilnehmer muss eigenständig durch die Eltern oder in Fahrgemeinschaften organisiert werden. Die Kosten für den Schwimmunterricht werden vom Schulverband getragen. Die AG-Teilnahme ist somit kostenlos.

Im Rahmen der Schwimm-AG wollen wir es jedem Kind unserer Schule ermöglichen, schwimmen zu lernen und je nach Leistungsstand die Abzeichen Seepferdchen, Bronze oder Silber zu erwerben.

Welche Veranstaltungen und Termine gibt es an der Schule?

Termine

- Alle wichtigen Termine für den Schulalltag finden Sie auf unserer Homepage unter „Termine“.

Veranstaltungen

- Es ist uns wichtig den täglichen Unterricht durch Veranstaltungen und Ausflüge vielfältig zu ergänzen. Die momentan jährlich wiederkehrenden Veranstaltungen für die ganze Schule sind nachfolgend aufgeführt.

Veranstaltungen	voraussichtlicher Veranstaltungsmonat
Lauftag	September
Adventsbasteln	November
Muckitest	Dezember
Weihnachtstheater	Dezember
Projektpräsentation	Februar
Sportfest	Juni/Juli
Projektpräsentation	Juni/Juli
Verabschiedung Klasse 4	Juni/Juli

- Jedes Jahr findet zusätzlich eine von vier größeren Veranstaltungen statt, die sich in fester Reihenfolge abwechseln. Damit wollen wir jedem Kind ermöglichen, in seiner Grundschulzeit an allen diesen Veranstaltungen teilzunehmen.

Großveranstaltungen
Wandertag
Sommerfest
Schulflug
Projektwoche

- Eine Übersicht mit Veranstaltungen, die an unserer Schule bisher durchgeführt wurden und je nach Rahmenbedingungen wieder von uns aufgegriffen werden, finden Sie auf unserer Homepage.

Wie bekomme ich einen Einblick ins Schulleben, kann in Kontakt mit anderen Eltern treten und was ist mit dem Datenschutz?

Bilder und kurze Texte zu einigen Schulveranstaltungen finden Sie auf unserer Homepage und im Schulgebäude.

Da Bilder eine schöne Erinnerung sind und große Aussagekraft besitzen, lässt sich unser Schulleben durch sie sehr gut wiedergeben. Auf Grund der Datenschutzbestimmungen benötigen wir Ihr Einverständnis, um Bilder, auf denen Ihr Kind zu sehen ist, auf unserer Homepage zu veröffentlichen und im Schulhaus auszuhängen.

Eine Einverständniserklärung dazu, wie und welche Daten wir als Schule von Ihnen und Ihrem Kind verwenden dürfen, erhalten Sie zur Einschulung Ihres Kindes.

Eine Klasseninterne Telefonliste, damit Sie als Eltern in Kontakt treten können, wird ebenfalls anhand dieser Einverständniserklärung erstellt.



Mitwirkung im Schulleben

Wie kann ich die Schule unterstützen?

Wir sind über jede helfende Hand sehr dankbar, denn nur so können wir unser gemeinsames Ziel erreichen und Ihrem Kind eine wundervolle Grundschulzeit ermöglichen.

In erster Linie bitten wir Sie deshalb um eine offene, respektvolle und wertschätzende Zusammenarbeit zwischen Elternhaus und Schule. Sprechen Sie uns bei Fragen und Anliegen Ihrerseits bitte gerne direkt an, damit Missverständnisse frühzeitig geklärt werden können oder gar nicht erst entstehen.

Für sachliche Anregungen und Hinweise aus der Elternschaft sind wir immer dankbar, denn nur so können wir unsere Schule gemeinsam weiterentwickeln.

Erfolgserlebnisse und Wertschätzung sind nicht nur für Kinder wichtig, sondern erleichtern auch die tägliche Arbeit in unserem Kollegium. Teilen Sie uns gerne mit, wenn sich Ihr Kind bei uns wohlfühlt und Sie mit unserem Engagement zufrieden sind.

In welchen Gremien kann ich aktiv mitwirken?

Klassenelternbeirat

- Der Klassenelternbeirat ist die in der Elternversammlung gewählte Vertretung in einer Klasse und das Bindeglied zwischen Elternschaft und Klassenlehrkraft. Der/die Vorsitzende des Klassenelternbeirats ist stimmberechtigtes Mitglied der Klassenkonferenz und bei Zeugnis- und Versetzungskonferenz beratend tätig.

Schulelternbeirat

- Jeweils ein Mitglied aus dem Klassenelternbeirat ist Mitglied im Schulelternbeirat. Der Schulelternbeirat unterstützt die Klassenelternbeiräte beim Zusammenwirken von Schule und Elternschaft.

Schulkonferenz

- Die Schulkonferenz ist das oberste Beschlussgremium der Schule und setzt sich zur gleichen Hälfte aus Lehrern und Eltern zusammen. Hier kann die Schule aktiv gemeinsam gestaltet werden. Der/die Vorsitzende des Schulelternbeirats ist „geborenes Mitglied“ der Schulkonferenz. Die weiteren Elternvertreter werden durch den Schulelternbeirat gewählt. Die Elternvertreter können alle Eltern der Schule sein.

Fachkonferenzen

- In den Fachkonferenzen werden Belange zu den einzelnen Fächern besprochen. Neben den betreffenden Lehrkräften können zwei Vertreter aus der Elternschaft mit beratender Funktion zur Fachkonferenz gehören. Die Elternvertreter werden durch den Schulelternbeirat gewählt. Die Elternvertreter können alle Eltern der Schule sein.

Schulsprechstunde

- Außerhalb der gesetzlich vorgeschriebenen Gremien, besteht die Möglichkeit in der Schulsprechstunde in gemeinsamer Runde einen regelmäßigen Austausch mit der Schulleitung zu pflegen und das Schulleben aktiv mitzugestalten. Jeder der Zeit und Interesse hat, ist hier herzlich willkommen. Die Schulsprechstunde findet einmal im Quartal statt. Die Termine können Sie der Homepage entnehmen.

Verschwiegenheitspflicht

Wir bitten Sie, alle Informationen und Daten, die Sie im Rahmen Ihrer Mitwirkung im Schulleben erhalten, vertraulich zu behandeln.

Wie werde ich Mitglied im Förderverein?

Unser Förderverein „fördern & betreuen“ ermöglicht den Schülerinnen und Schülern der Grundschule Borgstedt eine Betreuung außerhalb der verlässlichen Unterrichtszeit, ein Mittagessen und Unterstützung bei den Hausaufgaben. Zusätzlich bemüht er sich darum, den Schulalltag durch Angebote wie Handarbeit, Werken und Theater zu bereichern und über den finanziellen Rahmen der Schule hinaus Anschaffungen und Projekte zu Gunsten der Kinder zu fördern.

Viele Veranstaltungen und Ideen aus der Lehrer- sowie Elternschaft können nur umgesetzt werden, wenn genügend finanzielle Mittel und die Initiative von Eltern und Lehrkräften vorhanden sind. Unser Förderverein freut sich daher über jedes neue Mitglied (für nur 5,00€ monatlich), über jede Spende, die seine Arbeit unterstützt und Eltern, die sich ehrenamtlich in die Vorstandsarbeit einbringen können und möchten. Bei Interesse melden Sie sich gerne direkt beim Förderverein.

Weitere Informationen finden Sie auf der Homepage unseres Fördervereins.

Kann ich die Schule bei Schulveranstaltungen unterstützen?

Schulveranstaltungen

- Ob als Hilfe beim Basteln zu Weihnachten, als Begleitung bei einem Schulausflug, als Zuckerbäcker für den Kuchenbasar, zum Anfeuern und Zeiten stoppen beim Sportfest oder beim Runden drehen am Lauftag, wir und gerade die Kinder freuen uns über Ihre Unterstützung und sind Ihnen dafür sehr dankbar.
- Neben Eltern sind natürlich auch Großeltern, Geschwister, Tanten, Onkels und Bekannte als helfende Hände jederzeit willkommen.
- Sollten wir Ihre Unterstützung benötigen, werden wir durch einen Elternbrief oder in anderer Form auf Sie zu kommen. Sie dürfen Ihre Hilfe aber auch gerne auf eigene Initiative anbieten.

Kuchen und Speisen

- Das Mitbringen von Kuchen und Speisen aus der Elternschaft trägt zum Gelingen von vielen Veranstaltungen bei. Als Schule sind wir verpflichtet, zum Schutz der Gesundheit unserer Schüler die Vorschriften des Infektionsschutzgesetzes und der Lebensmittelhygieneverordnung einzuhalten. Daher bitten wir Sie, die hygienischen Standards bei der Herstellung und beim Transport von Speisen einzuhalten und auf Nachfrage Auskunft über die Zutaten geben zu können.

Wie kann ich die Schule noch unterstützen?

Projektunterricht

- Kennen Sie jemanden oder haben Sie selber Interesse im Rahmen unseres Projektunterrichts oder der Nachmittagsbetreuung ein Projekt anzubieten, sprechen Sie uns gerne an! Ob musikalisch, ästhetisch, handwerklich oder sportlich, Ihrer Kreativität sind hierbei keine Grenzen gesetzt. Unsere Kinder freuen sich über vielfältige und abwechslungsreiche Möglichkeiten neue und ungeahnte Talente zu entdecken.

Onlineeinkauf

- Durch Ihren Onlineeinkauf bei einigen Anbietern können Sie uns finanziell unterstützen. Tätigen Sie Ihren Einkauf über diese Seiten, wird ein prozentualer Anteil der Einkaufssumme vom Anbieter an unseren Förderverein gespendet. Über welche Seiten Sie unseren Förderverein unterstützen können, erfahren Sie bei unserem Förderverein.
- Wenn Sie mit unserem Engagement zufrieden sind, dürfen Sie dies gerne Kund tun und andere Eltern, Förderer, Vereine und Firmen auf uns aufmerksam machen und dadurch den Grundstein für weitere Zusammenarbeiten legen, die unser Schulleben bereichern.

Ich habe eine tolle Idee für die Schule!

Dann sprechen Sie uns unbedingt an und teilen Sie uns diese mit!



An alles haben wir in dieser Mappe bestimmt nicht gedacht. Die beste Informationsquelle sind deshalb immer noch wir. Frage Sie uns, Kollegium, Förderverein, Elternvertreter, Eltern und Kinder.

Wir alle helfen immer gerne!